

# Nieuwe Grenzen

ARJAN HEBLY

## Grensbepaling in de wederopbouwstad

20

VITALE STAD MEI 2006

In de stedelijke competitie tussen vinexwijk, suburbia en binnenstad zijn voor wederopbouw wijken het groen, de open ruimtelijke opzet en de collectieve ruimte de troefkaarten. Tegelijkertijd vormen deze kwaliteiten juist ook de Achilleshiel. In het herontwerp van de wederopbouwstad zal een antwoord moeten worden geformuleerd op deze paradox.

**W**anneer de aandacht voor groen, ruimtelijke opzet en collectieve ruimte moet wijken voor verdichting en verstedelijking, bijvoorbeeld vanwege urbanistische ambities van bestuurders, heeft dat grote gevolgen. Ten eerste zal blijken dat aan de nieuwe woonproducten die in deze wijken worden aangeboden nauwelijks behoefte bestaat en ten tweede dat de achterstandspositie waarin deze wijken vaak verkeren uiteindelijk zal blijven bestaan. We hebben het bij herstructurering namelijk over een stedelijk vraagstuk dat onder meer wordt gekenmerkt door territoriale concurrentie.

Amsterdam neemt in dit geheel een uitzonderingspositie in. Deze stad redt zich op een eigen wijze. In Amsterdam is een verstedelijking van wederopbouw wijken veel beter voorstelbaar dan in andere steden. Maar wat in Amsterdam kan, kan niet automatisch elders. Toch sluit een pleidooi voor groen en openheid verstedelijking niet uit.

Hoewel aan een zekere mate van verdunning in wederopbouw wijken met een woningdichtheid van 50 woningen per hectare of meer wellicht niet valt te ontkomen, is dit niet het leidende beginsel voor de herstructureringsopgave. Gestapelde woonvormen, zoals portiekwoningen, galerijwoningen, beneden-boven woningen, appartementencomplexen, woonhotels, woontorens, zijn al dan niet in een gerenoveerde of in een nieuwe opzet, onverminderd levensvatbaar.

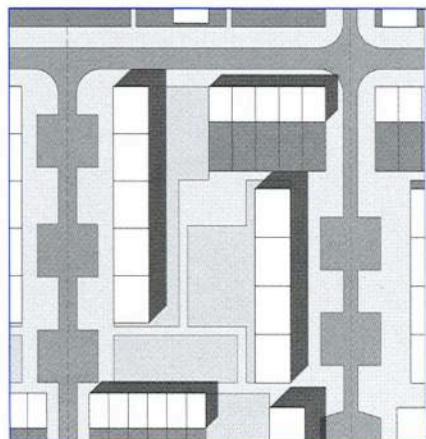
### Ruimtelijkheid

Uit onderzoek van het ministerie van VROM (*Leefbaarheid van wijken*, 2004) blijkt keer op keer dat een groene woonomgeving door burgers hogelijk wordt gewaardeerd. Een Franse delegatie die onlangs ons land bezocht om de leefsituatie in de Nederlandse wederopbouw wijken te bestuderen constateerde: 'Er is veel groen en ruimte. Deze wijken ademen'. Wederopbouw wijken hebben een aangenaam ontspannen ruimtelijkheid, die veel verschillende vormen van bewoning in zich lijkt te kunnen opnemen juist vanwege een uitbundige groenvoorziening. Dit kan echter makkelijk omslaan naar negatieve kenmerken. De uitspraak: 'De open ruimte in de wederopbouw wijken was in aanvang van iedereen, maar op dit moment van niemand', is zo langzamerhand gemeengoed geworden, net zoals 'Er is te veel groen, wat niet kan worden onderhouden'. Voor wat betreft het ontwerp zijn hierop twee fundamentele antwoorden te geven:

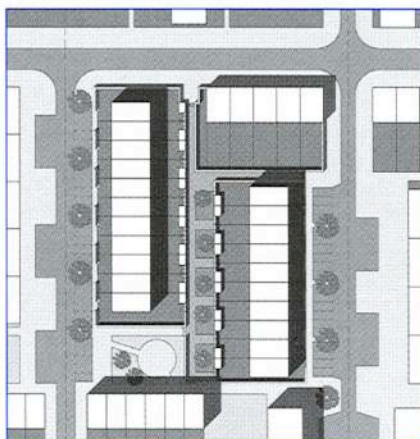
Het eerste antwoord gaat uit van vernietiging. Het open stadsmodel wordt vervangen door een gesloten model. In

### Ontwerpstudie modernisering wederopbouwhof Pendrecht. Hebly Theunissen Architecten, Delft

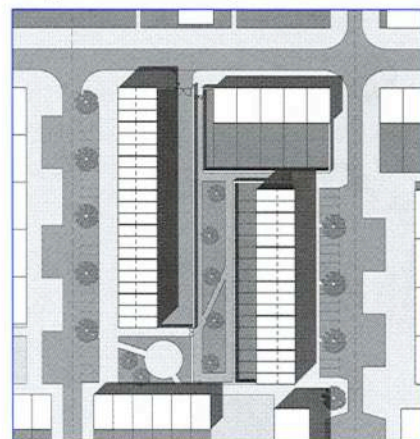
Bestaand stempel Pendrecht



Laagbouwvariant met open/besloten hof



Hoogbouwvariant met open/besloten hof



deze benaderingswijze wordt niet alleen de architectuur en stedenbouw van de wederopbouwperiode als verkeerd gezien, maar ook het culturele gedachtegoed waaruit zij is ontstaan. Er is een nadruk op onherbergzaamheid, massaliteit en anonimiteit. De referenties voor de vernieuwing variëren tussen knusse binnensteden en dorpen tot strenge stedelijke bouwblokken van Berlages Zuid tot het Pireus blok van architect Kolhoff op het KNSM eiland, beide in Amsterdam. Natuurlijk is er in de wederopbouwperiode het één en ander misgegaan. Door historisch onderzoek wordt duidelijk dat deze vergissingen voor een belangrijk deel het gevolg zijn van opgeschroefde eisen van de Rijksoverheid, vanwege de woningnood, en dat resulteerde in hogere dichtheden en verkleining van de woningen ten opzichte van de oorspronkelijke plannen. Eenzijdig samengestelde wijken zonder duurzame variatie zijn daarvan het resultaat. Zo was in het plan voor Zuidwijk in Rotterdam van Van Tijen een aanzienlijk areaal ingericht voor zogenaamde 'middenstandswoningen' (vergelijkbaar met koopwoningen) die echter nooit zijn gerealiseerd. Met terugwerkende kracht is het zaak in de herstructurering dit oorspronkelijk bedoelde evenwicht aan te brengen in deze wijken. De tweede benadering gaat uit van continuïteit. De resultaten van de wederopbouwperiode worden juist als de uitkomst van een unieke brede culturele ontwikkeling gezien. In geen andere periode is het stedelijke wonen, in zijn volle omvang, zo in relatie tot het groen en de ruimte gebracht. Daarbij komt dat in veel wijken de structurele opzet, zoals infrastructurele verbindingen met stad en land en de locatie van stedelijke voorzieningen en groen, onverminderd levensvatbaar is en voldoende mogelijkheden in zich heeft om te veranderen, te verstedelijken. Eén van de belangrijkste vraagstukken betreft de wooneenheid en de verkaveling ervan. Wat moet de sfeer hiervan zijn en hoe zien, met behoud van de groene en open opzet, de afbakening tussende verschillende territoria eruit? Want inderdaad voldoet de oorspronkelijke volledige permeabiliteit van de ruimte niet meer. In de territoria tussen privé en openbaar speelt de collectieve ruimte een cruciale rol. In de collectieve ruimte is het mogelijk een 'losse' stedelijke groep op te nemen, en tevens openheid en groen te waarborgen.

## Hekkificatie

Hoe zien de nieuwe grenzen en collectiviteit eruit? Bij een aantal nieuwe projecten worden meer dan manshoge hekken opgeworpen als nieuwe grens, een 'hekkificatie' van de ruimte. Dergelijke fortificaties doen in de wederopbouwstad wezensvreemd aan. Zijn ze eigenlijk wel nodig? De grensbepaling in de wederopbouwstad zelf wordt in veel gevallen juist gekenmerkt door subtiliteit. Een mooi voorbeeld daarvan is een hof in de Kuiperwijk te Delft (stedebouwkundig ontwerp van Van Embden, architectonisch ontwerp van Tauber, 1958). Een collectieve tuin wordt afgebakend door een paar gebogen stangen en bossages. Door deze minimalistische ruimtelijke aanduidingen wordt het collectieve



Hof met hoogwaardige tuinaanleg, Kuiperwijk, Delft

Subtiële grens van collectief hof, Kuiperwijk, Delft

domein met zijn eigen gedragsregels effectief aangegeven. De meest 'natuurlijke' grensbepalingen in deze stadsdelen zijn die waarin groen een rol speelt: hagen, al dan niet versterkt met een hek, doorgroeibare erfafscheidingen of bosschages. Ook voor de kwaliteiten van de collectieve ruimte kunnen we te rade gaan bij deze hof die bestaat uit een schitterende plantsoen met een weidse en tegelijkertijd intieme kwaliteit. De servicekosten die gemoeid zijn met het onderhoud bedragen tien euro per maand, een bedrag waarvoor een privé-tuin niet tot nauwelijks is aan te leggen en bij te houden. Bij de vernieuwing van de wederopbouwstad wordt dan ook gepleit voor het vrijhouden van een collectieve hof met een hoogwaardige tuinaanleg. In ontwikkeling en beheer moet dit dan vanaf de aanvang het uitgangspunt zijn. De hof kan natuurlijk omzoomd zijn door privé-tuinen. De woningen rond de hof moeten zich organiseren in een vereniging van eigenaren, waarin niet alleen het gebruik en het onderhoud van de hof aan de orde komen, maar mogelijk ook andere beheersvraagstukken, welke een positief effect kunnen hebben op de waarde van het vastgoed. Een tweetal studieontwerpen voor de beroemde wijk Pendrecht zijn hier opgenomen: één variant met laagbouwoningen en één met gestapelde woningen.

Op deze manier kan de wederopbouwstad één van zijn meest unieke ruimtelijke kenmerken behouden. Die uniciteit schuilt in de combinatie van twee ruimtebeelden die op een vloeiende manier in elkaar overgaan. Ten eerste het ruimtebeeld van de hof, denk daarbij aan de Bagijnhofjes in Nederlandse binnensteden, enclaves van groen, tuinkunst, intimiteit en veiligheid in hectische steden. Nog steeds hebben deze hoven een raadselachtige bekoring die wellicht is terug te voeren tot de 'Hof van Eden' oftewel tot een beeld van het paradijs. Het andere landschapsbeeld is juist die van de vrijheid van het oneindige landschap. Dit beeld gaat terug tot de Griekse 'pastorale', het object, de tempel of villa, in een oneindig landschap. Vanuit het huis ziet men uit over het landschap en de hemel. Beide ruimtebeelden hebben een sterke archetypische zeggingskracht en in de wederopbouwstad zijn deze twee ruimtebeelden, de besloten hof en het oneindig landschap, op een stoutmoedige manier met elkaar vervlochten, wat getuigt van de hoopvolle levensverwachting van die periode.

Arjan Hebly is architect en directeur van Hebly Theunissen Architecten